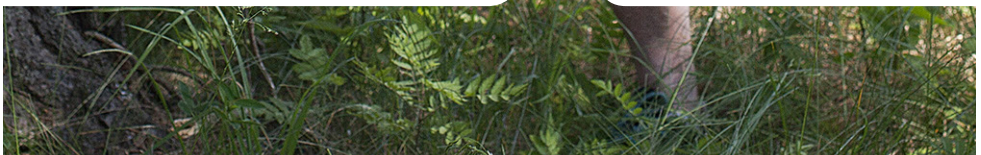




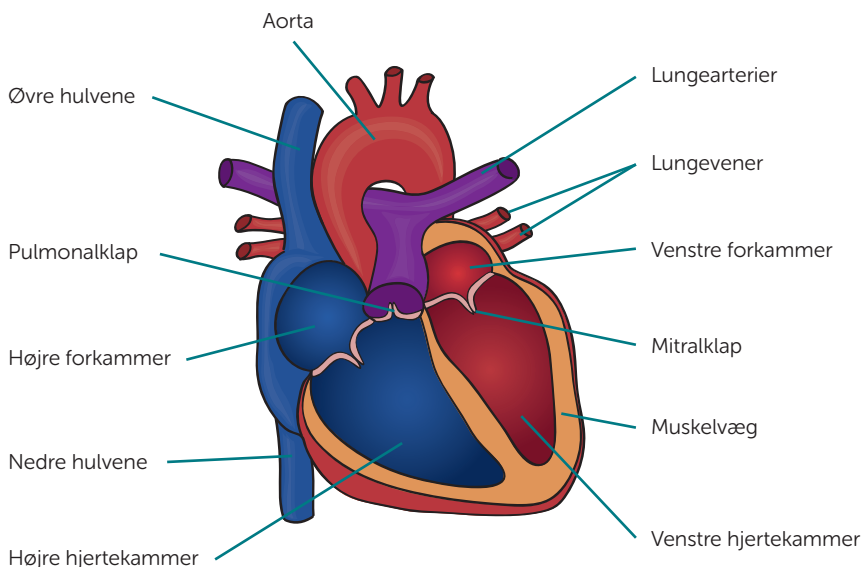
Behandling for  
hjerterytmeforstyrrelse  
- RFA behandling  
**Atrieflagren**



**Aleris**  
Hamlet



Atrieflagnen eller forkammerflagnen er anfald eller længevarende perioder med hurtig regelmæssig hjertefrekvens (høj puls). Hos disponerede personer øger atrieflagnen risikoen for udvikling af blodpropper. Atrieflagnen er vanskeligt at behandle med medicin, men det kan behandles effektivt med radiofrekvens ablation også kaldet RFA-behandling.



## Hvad er atrieflagren / forammerflagren?

Atrieflagren er en tilstand, hvor de elektriske impulser i hjertets forkamre løber hurtigt rundt i en vedvarende karruselbevægelse, som gør, at forkamrene trækker sig hurtigt og regelmæssigt sammen. Heldigvis bremses impulserne oftest på vej til selve hjertekamrene, så hastigheden ved måling af pulsen oftest kun er omkring 140 slag per minut eller mindre. Det skønnes at knap 1 ud af 1.000 danskere hvert år får diagnosticeret forammerflagren. Atrieflagren kan opstå hos raske eller være en følgetilstand ved andre sygdomme. Det ses hyppigere hos mænd end hos kvinder

## Hvordan udløses atrieflagren / forammerflagren?

Anfald af atrieflagren starter som regel ved ekstraslag i hjertet. Hvis de "rette" omstændigheder er til stede, starter den nævnte strømkarrusel, der kan fortsætte i måneder til år eller kan stoppe af sig selv efter minutter til timer. At strømkarrusellen starter, skyldes nogle gange anden hjertesygdom, lungesygdom, feber, infektion, stofskiftet, store forkamre som led i "sportshjerte" eller andet. Andre gange findes der ingen oplagt årsag.

## Hvad er symptomerne på atrieflagren / forammerflagren?

Enkelte får konstateret det "tilfældigt" ved rutineundersøgelse. Flest har dog symptomer fra let åndenød ved svær anstrengelse eller øget træthed til akutte, svære symptomer med hjertebanken, besvimelse, trykken eller smerter i brystet. I sidstnævnte tilfælde bliver man akut indlagt hvorefter lægerne hurtigt kan behandle og dæmpe eller helt fjerne symptomerne. Svære anfald kan udsætte hjertemusklen for iltmangel. Hos nogle kan langvarige anfald med milde eller få symptomer på langt sigt skade funktionen af selve hjertekamrene, så de pumper på nedsat kraft. Fælles for alle uanset symptomer er, at atrieflagren øger risikoen for blodpropper.

## Hvordan stilles diagnosen atrieflagren / forammerflagren?

Rytmeforstyrrelser i hjertet diagnosticeres vha. optagelser af hjerterytmen. Enten i form af elektrokardiogram (EKG), Holter optagelse eller andet apparatur beregnet på at optage forstyrrelser i hjerterytmen. Når der foreligger optagelser af hjerterytmen under anfald, kan speciallægen i hjertesygdomme hurtigt afgøre, hvilken rytmeforstyrrelse det drejer sig om og samtidig afgøre hvilken be-

handling, der er bedst for den enkelte person.

## Hvad er behandlingen af atrieflagren / forkammerflagren?

Ved kortvarige anfald, der skyldes anden akut sygdom, går det ofte over af sig selv. Ved længerevarende eller alvorlige anfald vil man - under kortvarig bedøvelse - slå rytmen tilbage til normal rytme (sinusrytme) med et lille strømstød. Ved gentagne anfald vil man ofte dæmpe symptomerne med medicin, der sætter pulsen ned, selvom der stadig er flagren i forkamrene. Hos enkelte kan man med medicin forebygge eller få atrieflagren tilbage til sinusrytme.

RFA-behandling er ved atrieflagren den mest effektive og holdbare behandling, hvor omkring 95% helbredes og ikke længere kan udvikle atrieflagren. Personer med atrieflagren vil under visse omstændigheder blive tilrådet at tage blodfortyndende medicin for at forebygge udviklingen af blodpropper.

## Forundersøgelse

Inden beslutningen om behandling for atrieflagren med RFA-behandling er du enten henvist fra en speciallæge i hjertesygdomme, tilknyttet en hjertemedicinsk afdeling eller set

af en af vores speciallæger i hjertesygdomme.

Speciallægen vil gerne se et eller flere EKG'er optaget under anfald. Det er en fordel, at vi får lov til at rekvirere journalnotater fra de steder, hvor du evt. tidligere er behandlet. Når vi har set disse data, kan vi hurtigt rådgive dig om, hvilken behandling der er bedst egnet for dig.

Hvis du ønsker, at få lavet en RFA-behandling gennemgår speciallægen forløbet samt mulige bivirkninger og komplikationer med dig, og vi taler om, hvad du kan forvente dig af behandlingen.

## Forventninger

Behandlingen foregår i fuld bedøvelse, hvor du sover og er fri for smerter og ubehag i hele forløbet.

Ved RFA-behandlingen sker der en lokal varmeudvikling i det væv, som skal neutraliseres.

Enkelte kan have ubehag eller murren i brystet de første par døgn efter RFA-behandlingen.

Generelt kan du forvente meget få gener og en 95 % sandsynlighed for at atrieflagren / forkammerflagren aldrig kommer igen

## Forberedelse

Vi anbefaler, at du inden behandlingen har læst denne folder samt folderen "Generel vejledning i forbindelse med din operation".

### Faste

Da behandlingen foregår under fuld bedøvelse skal du møde fastende. Fastereglerne finder du i folderen "Generel vejledning i forbindelse med din operation".

### Medicin

Hvis du tager blodfortyndende medicin eller medicin mod din hjerterytmeforstyrrelse, må du gerne fortsætte med det frem til behandlingen. Hvis du har haft atrieflagren i en længere periode og har det på dagen for RFA-behandlingen, er det vigtigt, at du har taget din blodfortyndende medicin korrekt i ugerne op til behandlingen. Detaljer om medicin aftales med speciallægen i dagene før behandlingen.

## Indlæggelse

Du bliver indlagt i forbindelse med RFA-behandling. Når du møder, får du evt taget blodprøver og EKG, hvis speciallægen finder det nødvendigt.

Du og gerne en pårørende får en samtale med sygeplejersken, inden du skal hjem. Her taler vi om, hvordan du skal forholde dig, når du kommer hjem ift. medicin osv. Det foregår ofte

efter morgenmaden, og du vil derefter kunne tage hjem.

## Behandlingen

### Hvor lang tid tager behandlingen?

RFA-behandlingen tager 1 - 2 timer.

### RFA-behandlingen

Behandlingen foregår i fuld bedøvelse, hvor du sover og er fri for smerter og ubehag i hele forløbet.

Der indføres to plastrør i den store blodåre i lysken. De fungerer som porte til de katetre, som efterfølgende indføres fra blodårerne i lysken og op til hjertet. Katetrenes position kan ses vha. røntgengennemlysning.

Derudover anvendes et særskilt kortlægningssystem, som vi bruger til at kortlægge de anatomiske og elektriske detaljer i det område af højre forkammer, hvor vi har planlagt at RFA-behandle.

Derefter laves RFA-behandling, som er en punktvis opvarmning af vævet til 65 grader i nogle sekunder hvert sted, indtil der er lavet en slags "brandbælte" af inaktivt væv, som hindrer, at atrieflagren kan opstå. Der skal vanligtvis varmebehandles i 5 - 15 minutter, før en tæt linje er sikret.

Herefter tester vi ved forskellige manøvrer, at det planlagte resultat er opnået.

Vi venter 20 minutter for at sikre, at det behandlede område ikke gendanner sig. I så fald behandler vi igen, indtil målet er nået.

Der bliver i forløbet evt. givet noget blodfortyndende medicin.

Plastrørene i lysken fjernes umiddelbart efter behandlingen, og hullet lukkes ved, at speciallægen eller sygeplejersken trykker mod huden i nogle minutter.

Ti slut får du plaster på sårene. Herefter bliver du kørt ind på opvågningsstuen.

## Efter behandlingen

Når du er vågen og frisk igen efter behandlingen, taler du med speciallægen og sygeplejersken, som informerer om planen og forholdsregler i tiden efter operationen.

Vi ser til plastrene og huden i lysken for blødning og hævelse, og vi taler med dig om ømhed.

Du kan evt. opleve træthed, kvalme eller let trykken i brystet.

På opvågningsstuen skal du ligge på ryggen i sengen i 2 timer efter behandlingen. Det er for at nedsætte risikoen for blødning fra indstiksstedet i lysken. Hovedgærdet må kun hæves ganske lidt. Det kan føles anstrengende, men du taler med sygeplejersken

om, hvordan vi bedst hjælper dig. Det kan være små ting, som kan give lindring eller du kan evt. få smertestillende medicin.

Efter ca. 2 timer bliver du kørt tilbage på afdelingen, hvor du får noget at spise og drikke. Herefter skal du op at gå lidt omkring med hjælp / følge af personalet, da du evt. kan være lidt svimmel eller utilpas.

Derefter kan du sidde eller frit gå forsigtigt rundt i dit eget tøj.

Du har under hele indlæggelsen overvågning på (telemetri), så personalet kan følge din hjerterytme på en skærm.

## Efter udskrivelsen

### Smerter

Du kan opleve lidt trykken i brystkassen de første dage efter behandlingen. De fleste oplever dog ingen gener efter behandlingen.

### Medicin

Du aftaler med speciallægen, hvilken medicin du skal have efter RFA-behandlingen, og du får en oversigt med hjem.

Hvis du op til behandlingen har taget blodfortyndende medicin (Marevan, Marcoumar, Pradaxa, Waran, Warfarin, Eliquis eller Xarelto), aftaler du med speciallægen, inden du skal hjem, om du skal fortsætte og

tidspunkt for eventuelt ophør af denne behandling.

Ændringer i din medicin bør kun ske i samråd med din praktiserende læge, som også er velkommen til at kontakte os. Specielt er det vigtigt, at du kun stopper med den blodfortyndende medicin, hvis du har aftalt det med din praktiserende læge eller speciallægen hos os eller evt. din sædvanlige hjertespecialist.

### **Sår / bad**

Dagen efter (24 timer efter behandlingen) kan du fjerne plasteret og tage brusebad.

### **Misfarvning af huden**

Du får evt. et mindre blåt mærke i lysken ved indstiksstedet. Misfarvningen forsvinder af sig selv.

### **Kørsel og transport**

Du kan køre bil dagen efter RFA-behandlingen. Mht. lufttransport anbefaler vi, at du venter med at flyve til 48 timer efter RFA-behandlingen.

### **Aktivitet / daglige gøremål**

Almindelige daglige gøremål kan du genoptage umiddelbart.

### **Restriktioner**

De første 2 døgn efter behandlingen skal du undgå løft af tunge ting. Du må derefter gradvist tage hårdere fat i løbet af den kommende uges tid.

### **Arbejde og sygemelding**

Du kan genoptage dit vanlige arbejde 2 - 7 dage efter behandlingen. Tal med speciallægen om, hvad du skal forvente i din situation.

### **Opfølgning**

Ca. 3 måneder efter RFA-behandling er det en god idé at tage en opfølgende samtale på dit hjem-sygehus eller hos din sædvanlige hjertespecialist. Har du oplevet hjertebanken, så tag et skema med, hvor du har noteret hyppighed mm.

## **Mulige bivirkninger og komplikationer**

Der er altid en lille risiko for bivirkninger eller komplikationer. Vi vil i så tilfælde behandle dig eller anvise dig hvor og hvordan de afhjælpes.

Den samlede risiko for komplikation og bivirkning til indgrebet er mindre end 2 %.

### **Blødning og smerter ved indstiksstedet**

Du kan forbigående få gener i form af blodansamling eller smerter / ubehag ved indstiksstedet i lysken.

### **Blodansamling i hjertesækken**

Ekstremt sjældent kommer der under RFA-behandlingen blodansamling i hjertesækken, som kan blive nødvendigt at suge ud med dræn akut.

## **Langsom hjerterytme**

Det ses en sjælden gang imellem at en succesfuld behandling for atrieflagren afdækker en underliggende meget langsom hjerterytme, der senere må behandles med pacemaker.









## Aleris-Hamlet Hospitaler - Vest

---

### Aalborg

Sofiendalsvej 97  
DK - 9200 Aalborg SV  
Tlf. +45 3637 2750  
aalborg@aleris-hamlet.dk

### Esbjerg

Bavnehøjvej 2  
DK - 6700 Esbjerg  
Tlf. +45 3637 2700  
esbjerg@aleris-hamlet.dk

### Aarhus

Brendstrupgårdsvej 21 A, 1. sal  
DK - 8200 Aarhus N  
Tlf. +45 3637 2500  
aarhus@aleris-hamlet.dk

### Herning

Birk Centerpark 28  
DK - 7400 Herning  
Tlf. +45 3637 2600  
herning@aleris-hamlet.dk

### Tueager 5

DK - 8200 Aarhus N  
Tlf. +45 3637 2500  
aarhus@aleris-hamlet.dk

## Aleris-Hamlet Hospitaler - Øst

---

### København

Gyngemose Parkvej 66  
DK - 2860 Søborg  
Tlf. +45 3817 0700  
kobenhavn@aleris-hamlet.dk

### Ringsted

Haslevvej 13  
DK - 4100 Ringsted  
Tlf. +45 5761 0914  
ringsted@aleris-hamlet.dk

### Parken

Øster Allé 42, 2. & 3. sal  
DK - 2100 København Ø  
Tlf. +45 3817 0700  
parken@aleris-hamlet.dk

## Telefon åbningstider i sekretariatet

	Vest	Øst
Mandag - torsdag	8 - 18	8 - 18
Fredag	8 - 15	8 - 16
Lørdag - søndag	Lukket	Lukket

[www.aleris-hamlet.dk](http://www.aleris-hamlet.dk)

BFFB 03