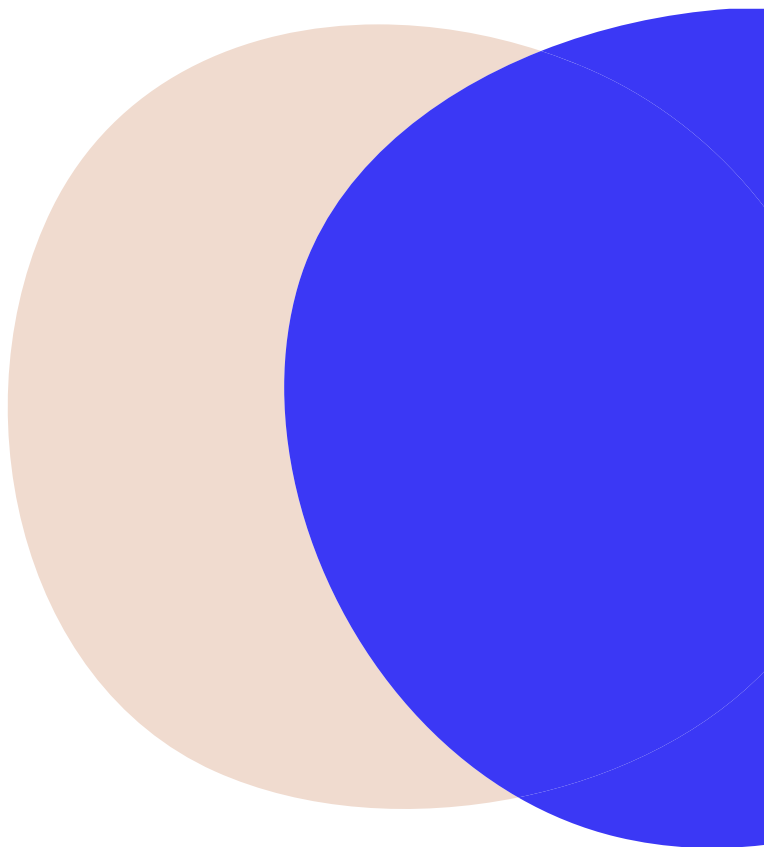


Patientvejledning

8. Behandling med nedfrosne æg - substitueret cyklus



Behandling med nedfrosne/optøede æg (FET) i hormonsubstitueret cyklus

Du er nu klar til at få lagt dine befrugtede, optøede æg (embryoner) tilbage. Embryoner kan kun optøs og tilbagelægges, såfremt du / begge parter giver skriftligt samtykke ved hver optøning.

Dit fertilitetsforløb

Behandling med optøede embryoner i hormonsubstitueret cyklus anvendes, når du har uregelmæssig menstruation.

På næste side finder du en oversigt over din fertilitetsbehandling hos os. Du skal forvente at komme 3 - 4 gange i klinikken.

Step 1: Tilmelding til behandling

Når du får din menstruation, bedes du kontakte os på telefon 3817 0740. Se vores telefontider på:
www.aleris-hamlet-fertility.dk.

Du bedes oplyse os om:

- Dit navn
- Dit CPR-nummer
- Dato for menstruationens første dag

Den dag, din menstruation er kommet rigtig i gang, kalder vi for 1. cyklusdag. Du får en tid til ultralydsskanning på 10. - 12. cyklusdag.

Hvis din menstruation kommer i weekenden, skal du ringe mandag i telefontiden for at få din første skanningstid.

Step 2: Opstart af Østradiolbehandling (2. - 3. cyklusdag)

For at det optøede, befrugtede æg skal kunne sætte sig fast i livmoderslimhinden, skal du have en bestemt hormonbehandling. På 2. - 3. cyklusdag skal du derfor begynde behandlingen med Østradiol, 1 tablet 3 x dagligt.

Step 3: 1. besøg med ultralyd (10. - 12. cyklusdag)

Lægen skanner dig på 10. - 12. cyklusdag for at vurdere slimhindens tykkelse. En ekstra skanning kan være nødvendig.

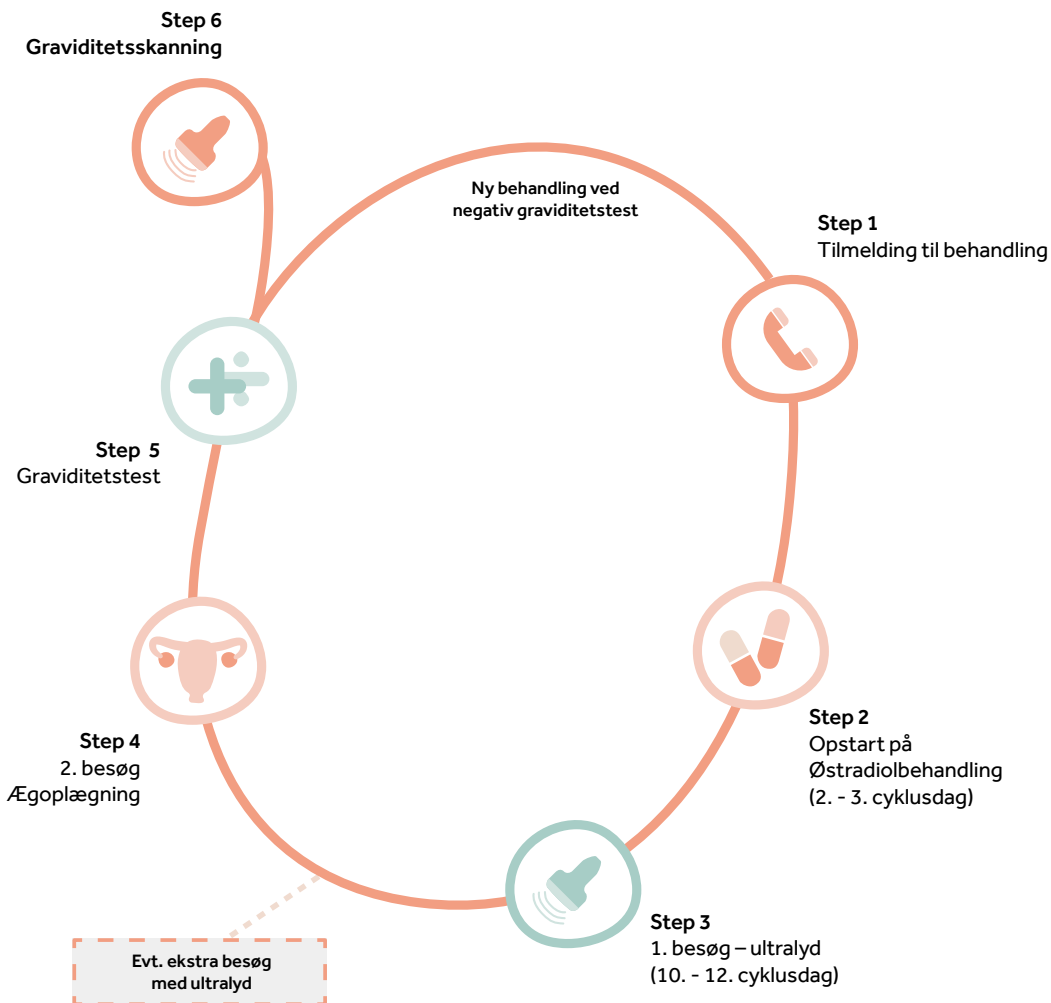
Når slimhinden vurderes klar, påbegyndes progesteronbehandling. Du fortsætter med din Østradiolbehandling.

Step 4: Ægoplægning

Ægoplægning foregår på 5. eller 6. progesterondag.

Før vi starter ægoplægningen, bliver du identificeret af både lægen og laboratoriepersonalet.

Dit fertilitetsforløb



Oplægning af æg er normalt uden smerter og tager kun få minutter. Vi lægger som oftest ét æg op. Beslutningen om et eller to æg afhænger af æggenes kvalitet, din alder, antal tidligere forsøg og årsagen til din barnløshed.

Det foregår som ved en almindelig gynækologisk undersøgelse, hvor lægen fører et tyndt kateter ind gennem livmoderhalskanalen og lægger ægget omgivet af en smule væske i livmoderen.

Inden du forlader fertilitetsklinikken, får du en tid til at få taget en graviditetsblodprøve. Desuden bliver der lagt en plan for det videre forløb i tilfælde af, at du ikke bliver gravid.

Efter ægoplægningen

Du kan forlade fertilitetsklinikken umiddelbart efter ægoplægningen.

Hormonbehandling

Du fortsætter med Østradiol- og progesteronbehandlingen, indtil vi ved, om du er gravid.

Er du gravid, fortsætter du med behandlingen til og med 10. graviditetsuge.

Forholdsregler efter ægoplægning

Vi ved, at en uheldig livsstil nedsætter din chance for at blive gra-

vid. Vi anbefaler, at du lever så sundt som muligt efter ægoplægningen og undgår hård fysisk træning og hårdt arbejde. Du må gerne have samleje og dyrke let motion.

Step 5: Graviditetstesten

11 - 14 dage efter ægoplægningen skal du have taget en graviditetstest i form af en blodprøve, som viser, om du har graviditetshormonet hCG i blodet – altså om du er gravid eller ej. Denne form for test er mere nøjagtig end en urinprøve.

Det er vigtigt, at graviditetstesten bliver foretaget, også selv om du skulle være begyndt at bløde.

Du kan vælge at få taget blodprøven hos os eller hos din egen læge. Hvis blodprøven tages hos din egen læge, bedes du informere os om resultatet.

Hos nogle få kvinder kan det være nødvendigt at gentage blodprøven, så vi kan følge udviklingen af graviditeten. For lave stigninger kan være udtryk for en begyndende abort eller give mistanke om en graviditet uden for livmoderen.

Positiv graviditetstest

Er testen positiv, får du en tid til graviditetsskanning.

Step 6: Graviditetsskanning

Vi foretager en vaginal ultralydsskanning ca. 3 uger efter en positiv graviditetsprøve. Du vil da være i 7. - 8. graviditetsuge.

Lægen kigger efter hjerteblink og antal af fostre. Ved at måle fostret fra hoved til hale, kan fostrets alder beregnes og dermed en terminsdato for forventet fødsel.

Hvis det er nemmest for dig, kan du vælge at få lavet en graviditetsskanning, hvor du bor.

Hvis alt ser ud, som det skal, får du information om det videre forløb.

Fertilitetsklinikken indsamler oplysninger om de enkelte graviditets- og fødselsforløb for at få overblik over fertilitetsklinikens resultater, som skal indberettes til Sundhedsdatastyrelsen.

Efter endt graviditet bedes du udfylde en blanket om dit graviditets- og fødselsforløb. Du får udleveret blanketten i forbindelse med graviditetsskanningen og skal sende den udfyldt til os.

Negativ graviditetstest

Hvis graviditetsprøven er negativ, og du er i hormonbehandling, ophører du både med Østradiol-tabletter og progesterontilskud. Nogle dage efter vil du få en blødning. Herefter kan du evt. tilmelde dig til ny behandling efter aftale med lægen.

Mulige bivirkninger og komplikationer

Aflysning af ægoplægning

I meget få tilfælde overlever det befrugtede æg ikke optøningen, og vi kan derfor være nødsaget til at aflyse ægoplægningen.

Graviditet uden for livmoderen

Det befrugtede æg lægges op i livmoderhulen, men det kan hænde, at ægget alligevel bevæger sig ud i æggelederen. Hvis der er mistanke om en graviditet uden for livmoderen, og du får smerter og/eller blødning, skal du kontakte os, din egen læge eller lægevagten.

Tvillingegraviditeter

Ved assisteret reproduktion er der en øget forekomst af tvillingegraviditeter. Tvillingefødsler sker ofte for tidligt og er i det hele taget forbundet med flere komplikationer og risici. Anbefalingen er derfor, at der kun lægges et befrugtet æg op med mindre, at der er en lægelig begrundelse for at lægge to befrugtede æg op.

Medicin: Virkning og mulige bivirkninger

Østradiol

Østradiol opbygger og modner din slimhinde i livmoderen. Det kan give bivirkninger i form af væske i kroppen, oppustethed og brystspænding.

Progesteron

Progesteron vedligeholder livmoderslimhinden og optimerer betingelserne for, at det befrugtede æg kan sætte sig fast. Det kan give træthed, og du kan føle brystspænding, kvalme og hovedpine.

Generelle bivirkninger af medicin

For al medicin gælder det, at det kan give allergiske reaktioner. Det er dog yderst sjældent for de anvendte præparater. Øvrige symptomer kan være rødme, hævelse, kløe, feber og i yderst sjældne tilfælde vejrtrækningsbesvær.

Egne notater



Aleris –Hamlet Fertility

Gyngemose Parkvej 66
DK - 2860, Søborg

Tlf. +45 3817 0740

www.aleris-hamlet-fertility.dk

Telefontider

Se www.aleris-hamlet-fertility.dk

Åbningstider

Se www.aleris-hamlet-fertility.dk

Aleris-Hamlet Hospitaler ©

1. udgave september 2019. Udarbejdet af NESO.
Revideres september 2021. Godkendt af kvalitetsledelsen